

SZYB GORYSZOWSKI

MIEJSCE HISTORYCZNE



Szyb Goryszowski (Gierasowski)

Najstarszy szyb wydobywczy wielickiej kopalni. Wydrążony ok. 1288 r. Osiągnął 52 m głębokości. Jego nazwa pochodzi od Gierasza, mieszkańca krakowskiego i bachmistrza szybu. Zasypany w XV w. Na poziomie I kopalni zachowała się drewniana obudowa szybu.

SZYB SWADKOWSKI

MIEJSCE HISTORYCZNE



Szyb Swadkowski (Świątkowski)

Szyb wydrążony w czasach króla Kazimierza Wielkiego (poł. XIV w.). Osiągnął 54 m głębokości. Nazwa szybu pochodzi od żupnika o imieniu Świątko. Zasypany pod koniec XV w.

SZYB ŚWIĘTOSŁAWSKI

MIEJSCE HISTORYCZNE

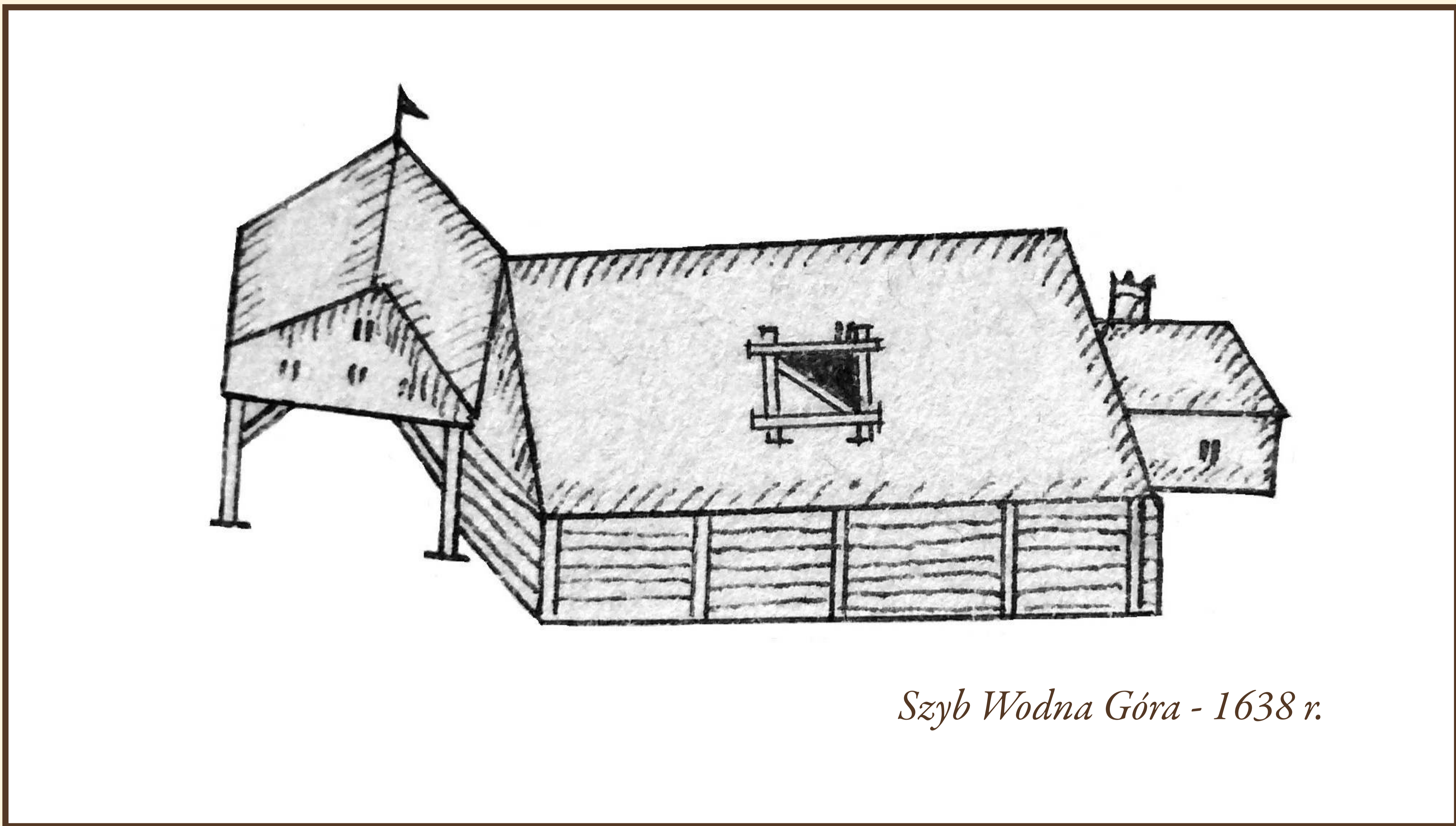


Szyb Świętosławski

Szyb wydrążony w czasach króla Kazimierza Wielkiego (poł. XIV w.). Osiągnął 57 m głębokości. Pogarszający się stan techniczny doprowadził w 1620 r. do jego katastrofy. Szyb wraz z sąsiadującymi komorami uległ zawaleniu. W jego miejscu powstało zapadlisko powierzchniowe. Uszkodzeniu uległy też mury Zamku Żupnego.

SZYB WODNA GÓRA

MIEJSCE HISTORYCZNE



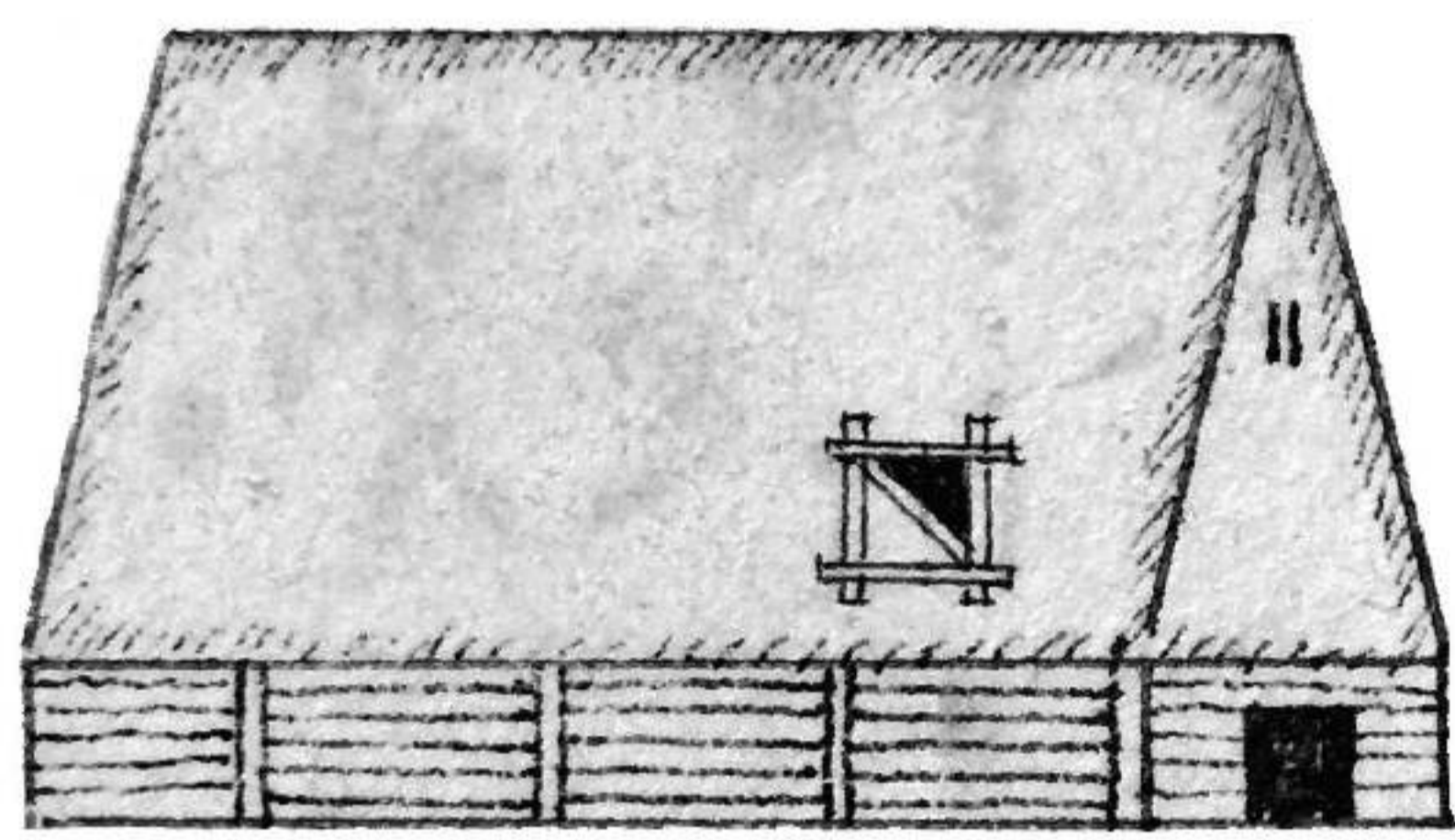
Szyb Wodna Góra - 1638 r.

Szyb Wodna Góra

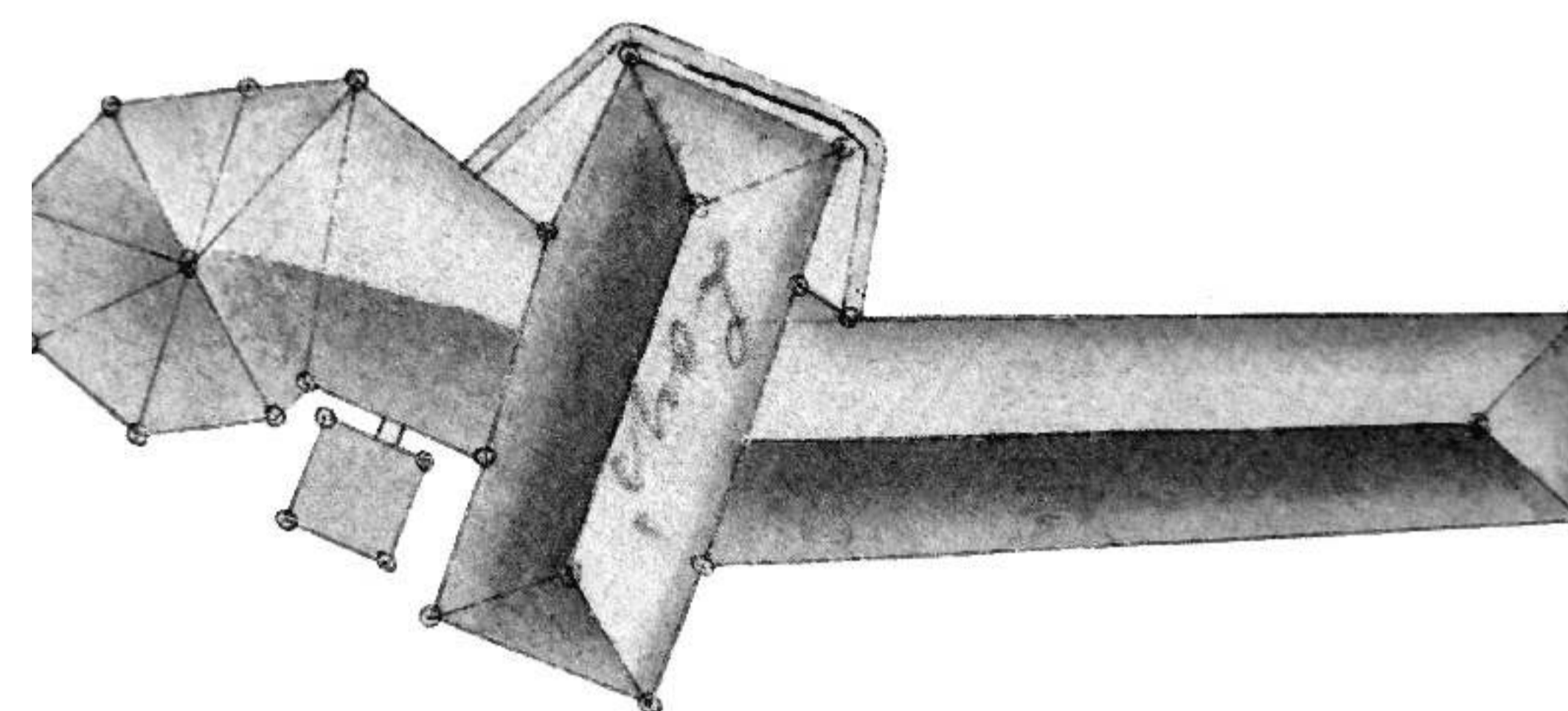
Szyb wydrążony w czasach króla Kazimierza Wielkiego (2 poł. XIV w.). Na początku XIX w. osiągnął głębokość 247 m. Służył do odwadniania kopalni. Wydobyta na powierzchnię słona woda spływała grawitacyjnie, drewnianymi rynnami, do warzelni. Zasypany w 1868 r., wkrótce po zainstalowaniu maszyny parowej nad szybem Regis, który przejął funkcję odwadniania.

SZYB LOISS

MIEJSCE HISTORYCZNE



Szyb Loiss - 1638 r.



Szyb Loiss - 1818 r.



Szyb Loiss - 1892 r.



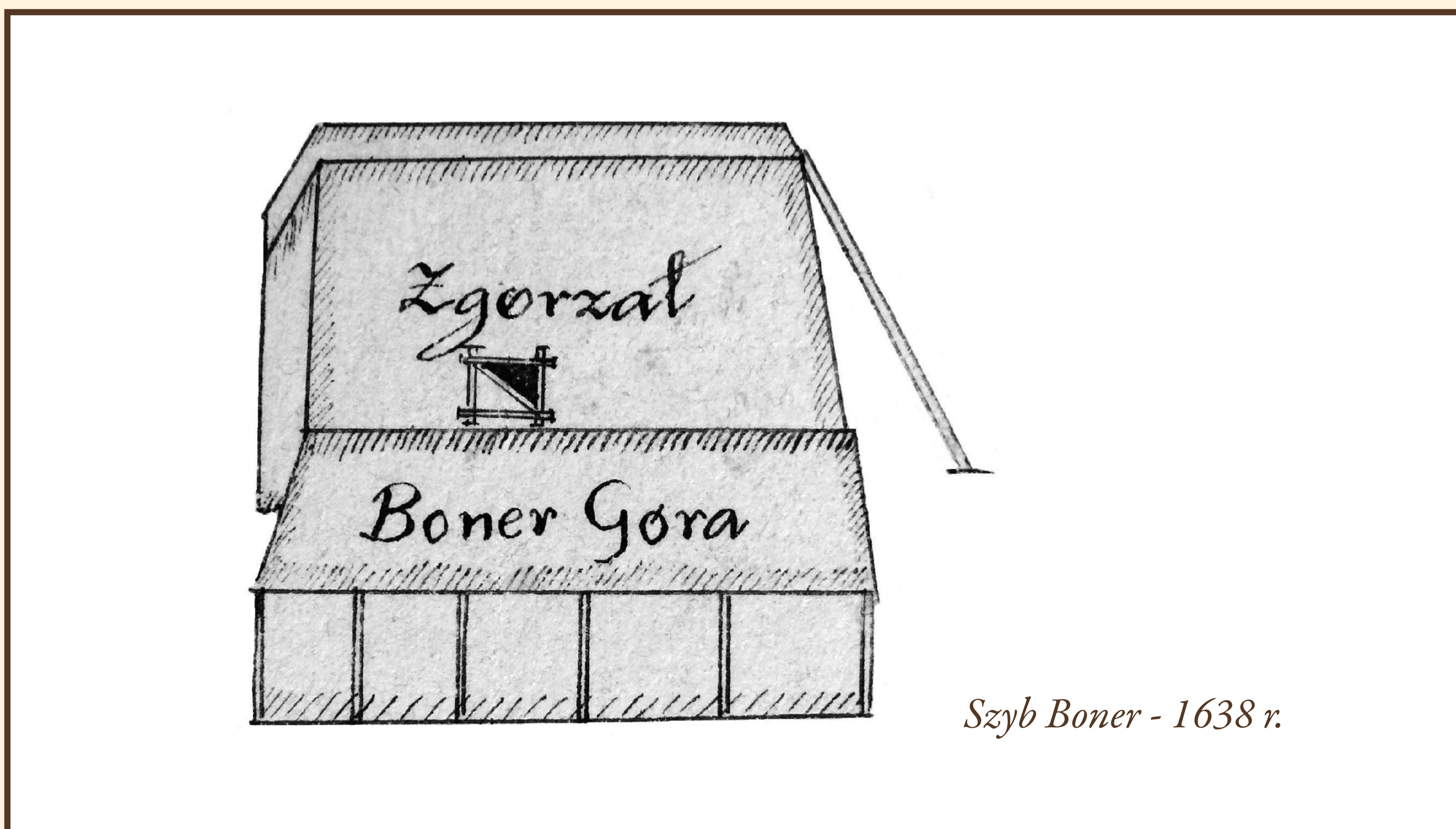
Szyb Loiss - 1908 - 1914r.

Szyb Loiss

Szyb wydrążony w latach 1577 - 79. W XIX w. osiągnął 141 m głębokości. Inwestorem szybu była spółka rodziny Loissów. Zgłębianie i utrzymanie szybu utrudniały warunki geologiczne (zawodnienie gruntu, tzw. kurzawka). Wydobywane szybem gorsze gatunki soli (tzw. rum solny), spławiano do prywatnych warzelnii w Toruniu i Bydgoszczy (XVI – XVII w.). Szyb zasypano w 1948 r.

SZYB BONER

MIEJSCE HISTORYCZNE



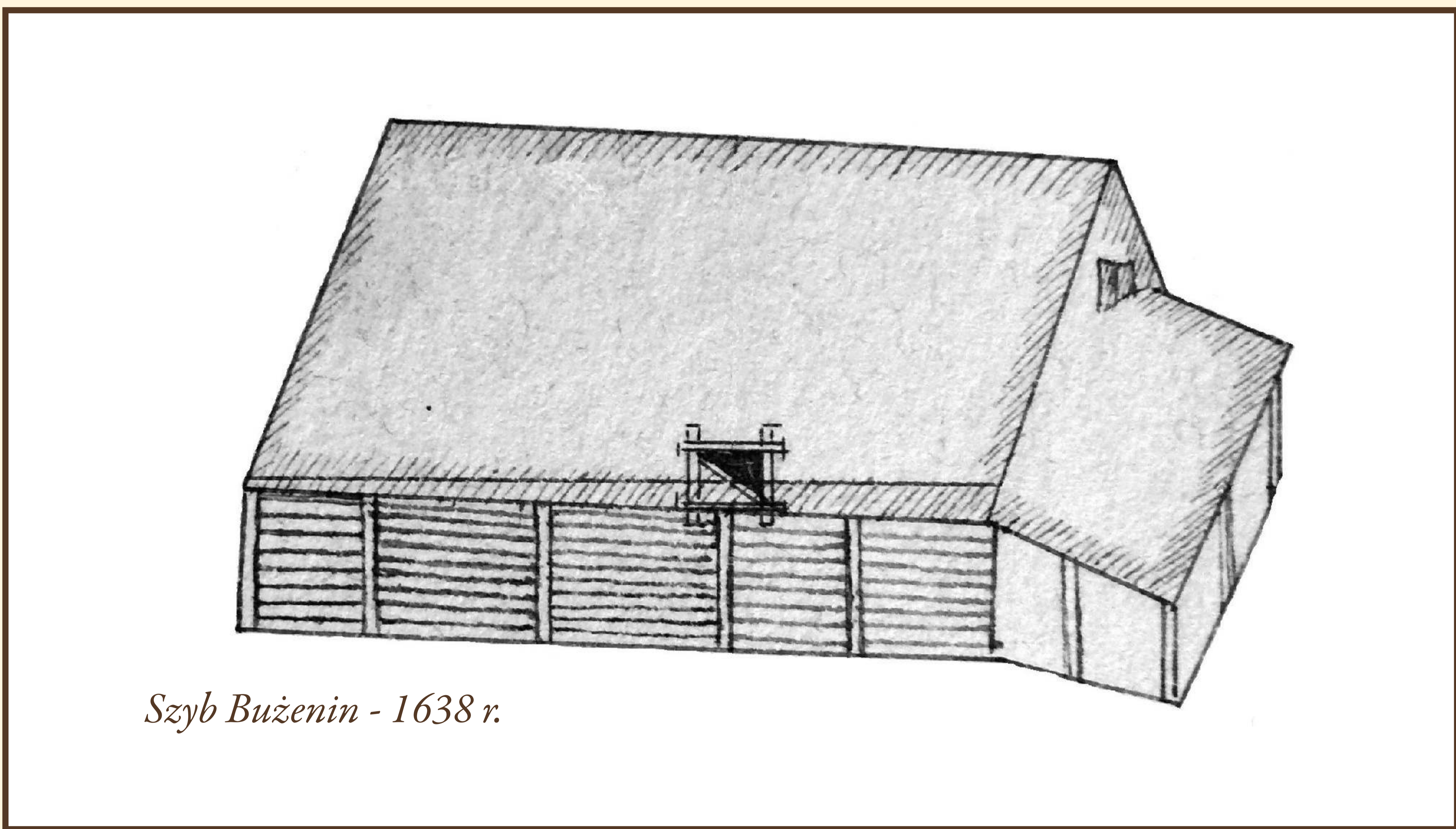
Szyb Boner - 1638 r.

Szyb Boner

Wydrążony w latach 1532 – 33. Osiągnął 72 m głębokości. Nosił imię żupnika Jana Bonera, bankiera i doradcy finansowego króla Zygmunta I Starego. Dnia 15 XII 1644 r., opuszczając paszę dla koni, zaprószono ogień. Szyb doszczętnie spłonął, stając się zarzewiem trwającego osiem miesięcy, tragicznego w skutkach pożaru kopalni.

SZYB BUŻENIN

MIEJSCE HISTORYCZNE



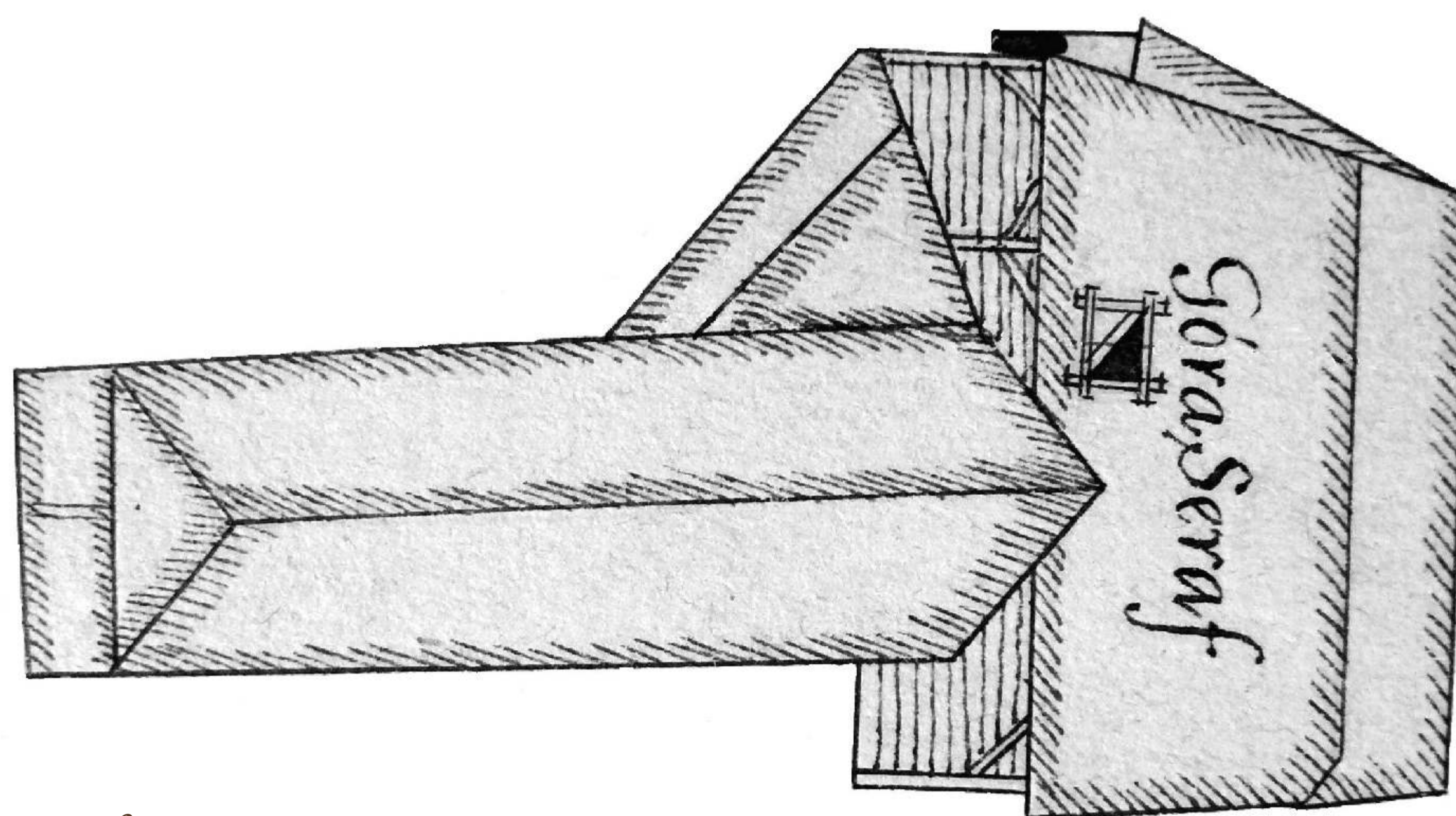
Szyb Bużenin - 1638 r.

Szyb Bużenin

Wydrążony w latach 1564 – 65. Osiągnął 100 m głębokości. Nazwa szybu pochodzi od żupnika Hieronima Bużeńskiego. Najdalej na wschód wysunięty szyb wydobywczy kopalni wielickiej. Po zasypaniu w 1824 r. jego funkcje przejął szyb Loiss.

SZYB SERAF

MIEJSCE HISTORYCZNE



Szyb Seraf - 1638 r.

Szyb Seraf

Wydrążony w 1442 r. za żupnika Mikołaja Serafina z Włoch. Osiągnął 60 m głębokości. W XV w. nad szybem zamontowano pierwszą maszynę wyciągową o napędzie konnym, tzw. kierat polski. W XVIII i XIX w. szyb służył wyłącznie celom komunikacyjnym dla licznej załogi górniczej pracującej we wschodniej części kopalni.

SZYB LIGĘZA

MIEJSCE HISTORYCZNE

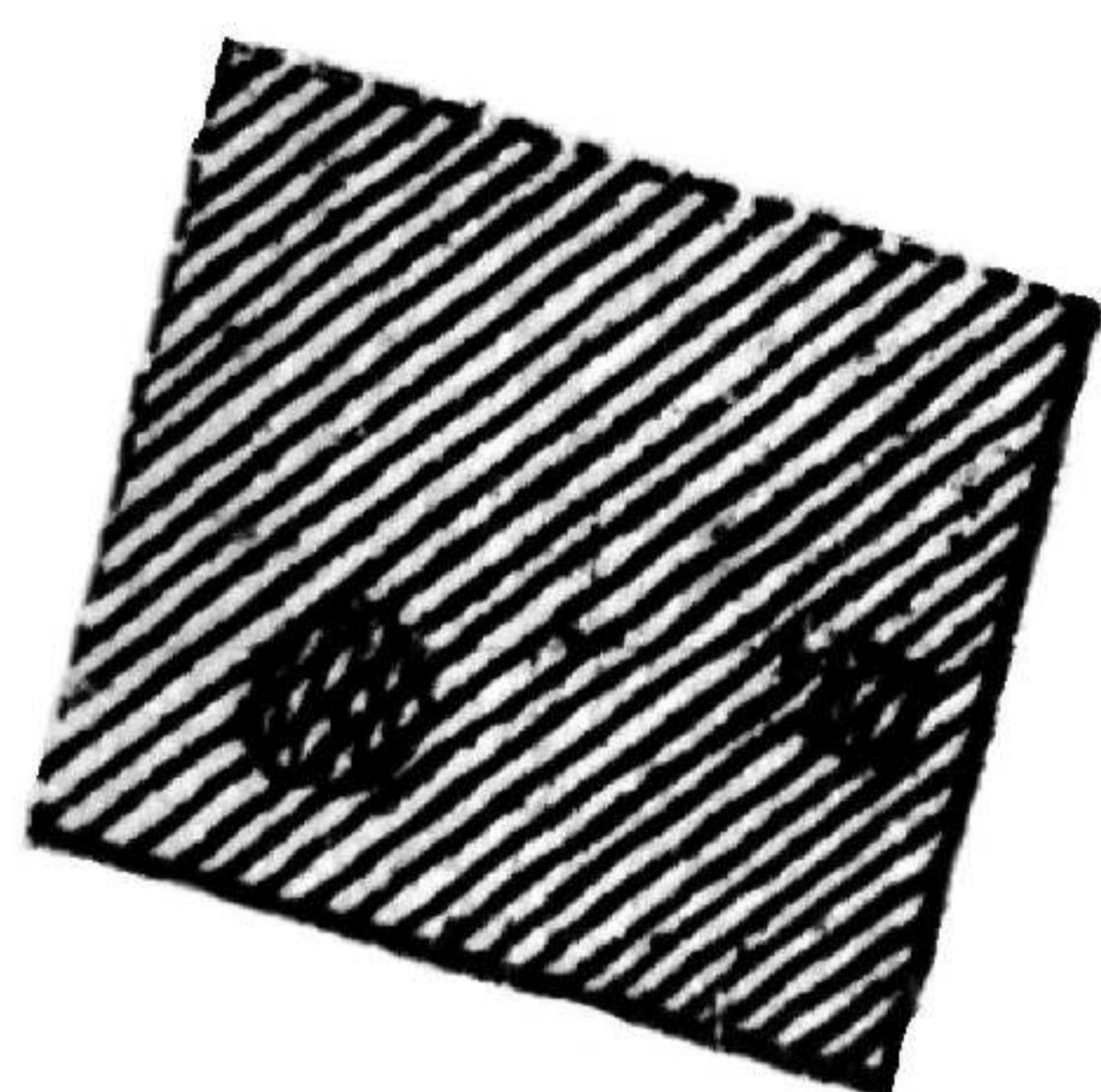


Szyb Ligęza

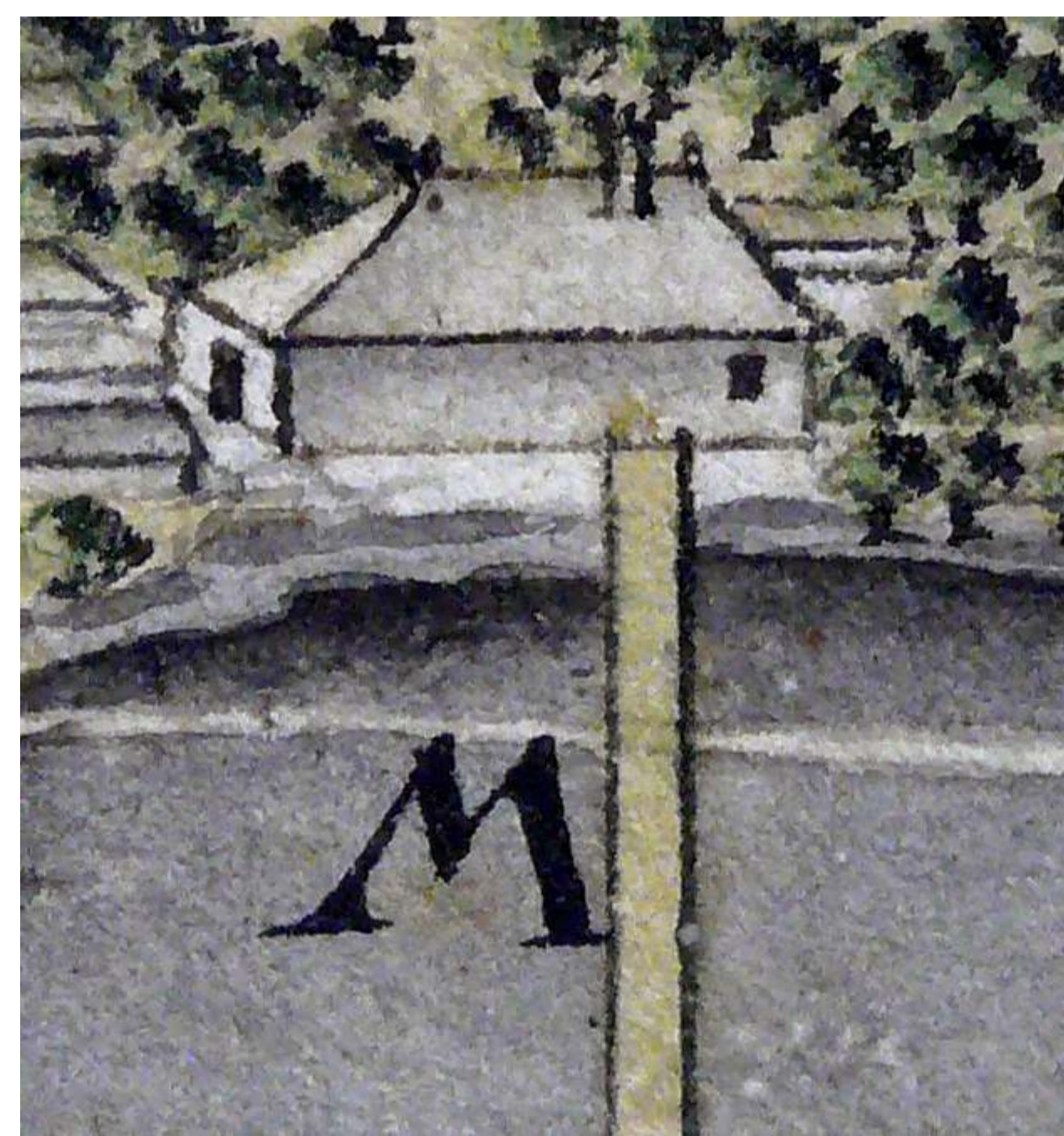
Wydrążony w latach 20. XVII w. do głębokości 60 m. Zgodnie z planem miał przejąć funkcje, będącego w złym stanie technicznym, szybu Seraf. Wkrótce po zgłębieniu drewniana obudowa uległa zniszczeniu pod naporem zawodnionej warstwy ziemi (tzw. kurzawki), zalegającej na głębokości kilkunastu metrów.

SZYB LESZNO

MIEJSCE HISTORYCZNE



*Góra Leszno
gdzie Stopnie
na Doł*



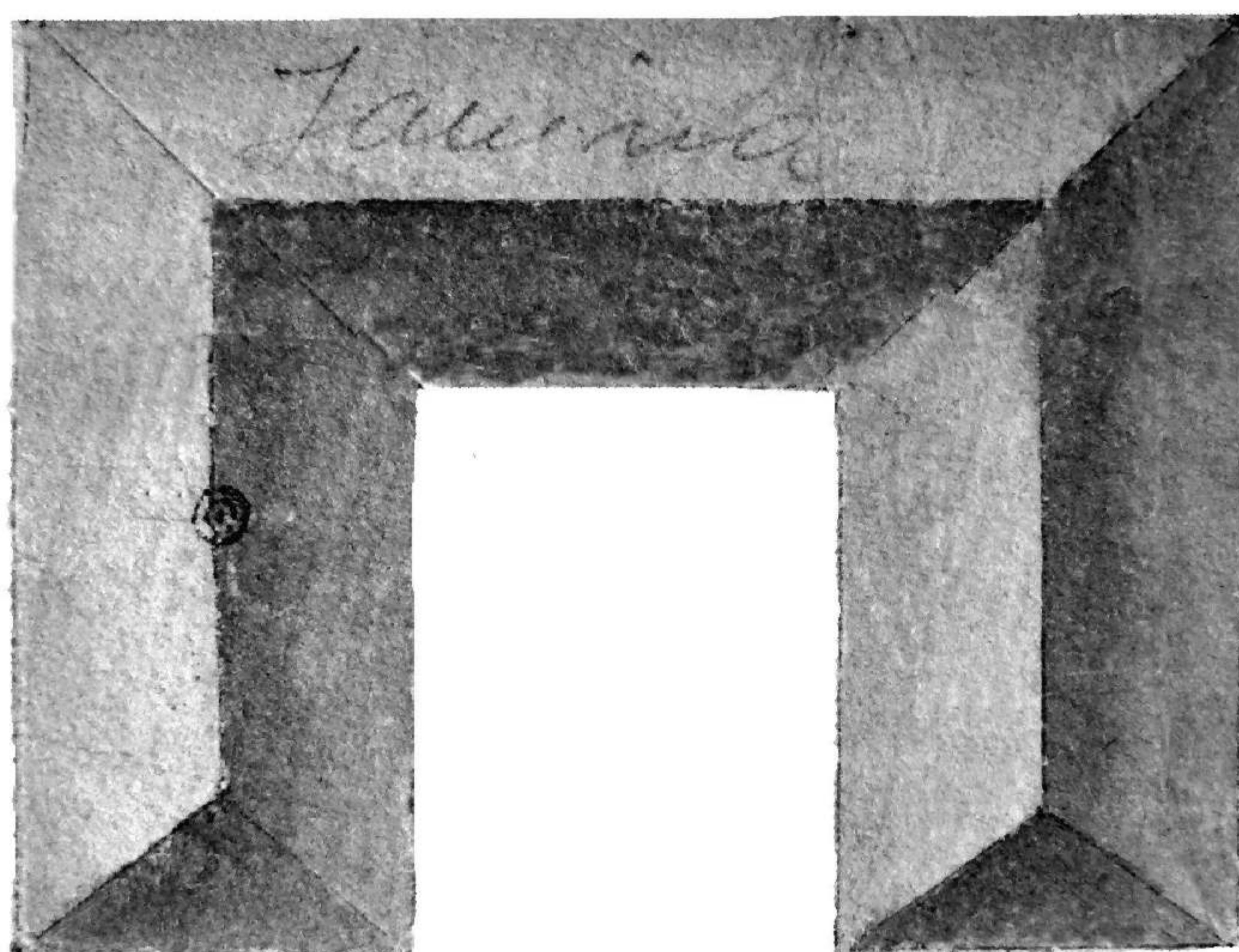
Szyb Leszno - 1766 r.

Szyb Leszno

Wydrążony w 1651 r. Osiągnął 92 m głębokości. Pierwszy szyb kopalni wielickiej o przekroju kołowym. Wyposażony w kamienne schody, które po zawaleniu wymieniono na drewniane. Pełnił funkcję komunikacyjną dla górników i turystów. W XIX w. szybem odprowadzano dymy z podziemnej kuźni pracującej na I poziomie kopalni. Zasypany w 1882 r.

SZYB JANINA

MIEJSCE HISTORYCZNE



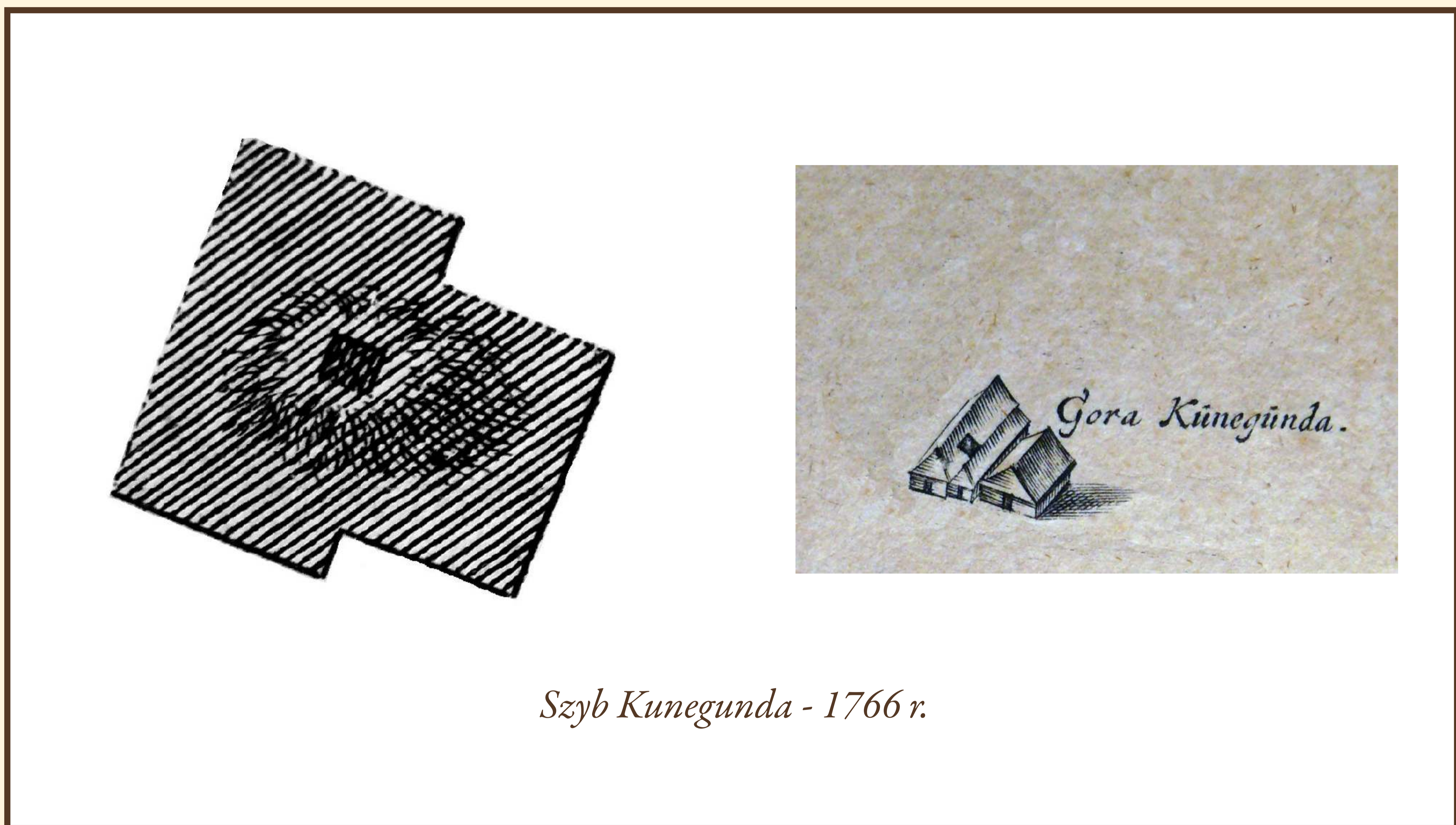
Szyb Janina - 1818 r.

Szyb Janina

Wydrążony w 1681 r. Osiągnął głębokość 91 m. Nazwa szybu nawiązuje do imienia, panującego wówczas, króla Jana III Sobieskiego. Otworzył nowy, bogaty rejon wydobywczy, nazwany Górą Janińskimi, który sąsiadował z prywatną kopalnią soli Lubomirskich w pobliskiej Sierczy. Zasypany w 1865 r., rok po uruchomieniu szybu Św. Kingi.

SZYB KUNEGUNDA

MIEJSCE HISTORYCZNE



Szyb Kunegunda - 1766 r.

Szyb Kunegunda

Wydrążony po 1613 r. Osiągnął głębokość ok. 95 m. Znajdował się na terenie prywatnej kopalni magnackiej rodziny Lubomirskich. Po długotrwałym procesie sądowym i udowodnieniu eksploatacji nim soli z dóbr królewskich, został w 1717 r. znacjonalizowany i wkrótce zasypany.